

Dorota Ortenburger

*Instytut Filozofii, Socjologii i Psychologii, Akademia im. J. Długosza, Częstochowa*

## 1 WPROWADZENIE

Porozumiewanie się człowieka z innymi ludźmi stanowi jedną z podstawowych form jego aktywności. Założenie mówiące, że człowiek stale współtworzy rzeczywistość społeczną, wchodząc w relacje z innymi ludźmi, leży u podstaw psychologii społecznej.

Współczesne teorie komunikacji uwzględniają jej złożony charakter i funkcje, a w szerokim rozumieniu komunikowanie się jest pojmowane jako proces przywoływania znaczeń przez użycie adekwatnych symboli [8]. Przebieg procesów porozumiewania międzyludzkiego może być rozpatrywany ze względu na różnorodne kryteria, między innymi efektywność i realizowane cele uczestników komunikacji.

Wiedza dotycząca istotnych różnic w umiejętnościach komunikowania się z innymi, stale powiększająca się, jest nadal niepełna, a jej użyteczność praktyczna skłania do kontynuowania eksploracji w tym zakresie. Aktualne jest tym samym nadal pytanie o możliwość dokonywania pomiaru oraz rozwijania tej sprawności. Badacze są zgodni, że przedstawienie w jednej pracy całej tej rozległej problematyki, we wszystkich jej przejawach, raczej nie jest możliwe. Wiąże się to z wielopłaszczyznowością dziedziny wiedzy, obejmującej znaczenie oraz badanie różnic indywidualnych w porozumiewaniu się [2, 4, 11].

Potoczne obserwacje i badania naukowe wskazują na występowanie istotnych różnic indywidualnych w zakresie kompetencji komunikacyjnej [3, 5, 10, 12].

Przedstawione w niniejszej pracy dociekania zaliczyć można do nurtu wywodzącego się

z pragmalingwistycznego ujęcia studiów nad komunikacją interpersonalną. Stąd też podwójny cel prezentowanych badań. Głównym celem była konstrukcja narzędzia do pomiaru sprawności komunikacyjnej rozumianej jako efektywne realizowanie indywidualnych predyspozycji, potencjalnych możliwości, do efektywnego komunikowania się z innymi. Intencją było skonstruowanie narzędzia mierzącego pewien potencjał wykorzystywany w praktyce w różnym stopniu, w zależności od czynników sytuacyjnych. Samo badanie owych predyspozycji miało być ilustracją i pewnym sprawdzianem przydatności opracowanego testu do studiów nad komunikacją międzyludzką. Uzyskany materiał empiryczny służył ogólnemu rozpoznaniu ewentualnych współzależności.

Prezentowane badania dotyczą pomiaru zachowań komunikacyjnych, wyodrębnionych w postaci określonych podgrup, ze względu na przyjęte za Zbigniewem Nęckim kryteria pragmalingwistyczne [13].

## 2 CELE PRACY, ZAŁOŻENIA I PLAN BADAŃ

Praca niniejsza poświęcona jest opracowaniu metody do badania pewnego określonego zakresu zachowań komunikacyjnych, pod kątem kilku istotnych aspektów sprawności komunikacyjnej, rozumianej zgodnie z ujęciem pragmalingwistycznym. Skoncentrowano się przede wszystkim na indywidualnie prezentowanej efektywności zachowań komunikacyjnych, w konkretnych sytuacjach, z uwzględnieniem społecznego kontekstu wypowiedzi, sposobu realizacji celów

oraz stosowaniu konwencjonalnych reguł języka. Wobec rozległości powyższych kryteriów zawężono i uściślono pole badawcze, poprzez skoncentrowanie się na trzech aspektach badanego zjawiska, to jest trafności oraz aktywności w realizowaniu odbioru, adekwatności emisji i zmianie perspektyw [14, 15]. Założono, że konstruowany test powinien badać realizację pragmatycznej funkcji komunikacji, osadzonej w określonym kontekście społecznym. Rzutuje to na kryteria oceny sprawności komunikacyjnej przejawianej w badanych zachowaniach komunikacyjnych. Dotyczy to przede wszystkim badania następujących trzech głównych charakterystyk: adekwatności w emisji, trafności w różnicowaniu perspektywy odbiorczej oraz aktywności komunikacyjnej [11, 17].

Kryteria te odnoszą się do relacji pomiędzy wymaganiami zewnętrznymi a doбором środków przekazu i stosowaniem odpowiednich zachowań komunikacyjnych. Dotyczy to m.in. umiejętności wyłaniania, ujmowania i przekazywania głównej myśli, sedna danego przekazu [2, 3, 4]. Jak uważa Nęcki, komunikacja często oparta jest na systemie znaków nieostrych i w pewnej mierze ma charakter probabilistyczny [13]. Tym bardziej istotną kwestią stanowi więc nie tylko szybkie, ale i trafne odkodowywanie ukrytego znaczenia przekazów werbalnych, niewerbalnych i umiejętność wyodrębniania poszczególnych jego elementów, jak też umiejętne odróżnianie faktów od opinii [5, 6, 13].

Regulowanie przebiegu procesu interakcyjnego wymaga aktywnego współdziałania, obejmującego wykorzystywanie możliwości dokładania starań o bycie zrozumiałym i zrozumienie partnera [6, 13]. Aktywność ta obejmuje m.in. gotowość do podejmowania wysiłku potrzebnego w słuchaniu, a zatem i czynne poszukiwanie informacji w sytuacji ewentualnego braku porozumienia, jak też podejmowanie odpowiednich działań metakomunikacyjnych.

Operacjonalizację konstruktów teoretycznych rozpoczęto od opracowania listy zachowań komunikacyjnych reprezentatywnych dla sprawnej, efektywnej komunikacji. Opracowując eksperymentalną pulę itemów testu uwzględniono:

- 1 Wybrane kryteria oceny poszczególnych aspektów sprawności komunikacyjnej wskazywane w pracach poświęconych problemowi badania różnic w skuteczności komunikowania się [6, 7, 13].

- 2 Wyniki z badań pilotażowych przeprowadzonych wśród studentów i asystentów dwóch częstochowskich uczelni w celu uzyskania informacji na temat pewnego społecznie funkcjonującego wzorca pożądanych i niepożądanych cech komunikowania się w kontekście edukacyjnym.
- 3 Wartości współczynników zgodności sędziów kompetentnych.

Zgodnie z obowiązującą czterokategorialną klasyfikacją kontekstów badawczych – badania opisywane w niniejszej pracy stanowią przypadek, który zawiera się w tzw. kategorii kontekstu zadaniowego [6]. Podczas przygotowywania poszczególnych itemów uwzględniano charakter tego kontekstu. Praca przebiegała w kilku etapach, wśród których znalazło się:

- 1 Opracowanie zadań komunikacyjnych tworzących poszczególne pozycje testu.
- 2 Opracowanie systemu kategorii opisu zachowań komunikacyjnych uznanych za diagnostyczne dla sprawności komunikacyjnej.
- 3 Przeprowadzenie badań pilotażowych przy pomocy opracowanych zadań tworzących wersję eksperymentalną testu. Etap ten pozwolił na wyselekcjonowanie najbardziej wartościowych podtestów, na podstawie ich mocy dyskryminacyjnej i trafności treściowej.
- 4 Przeprowadzenie badań poprawioną wersją testu. Wprowadzenie zmian w konstrukcji części z zadań, które doprowadziły do udoskonalenia własności psychometrycznych opracowanego testu sprawności komunikacyjnej.

### 3 METODA I WYNIKI

#### 3.1 Charakterystyka badanej grupy i procedury badawczej

Badaną grupę stanowiły studentki i studenci pierwszego i drugiego roku Wyższej Szkoły Pedagogicznej w Częstochowie, 80 kobiet i 52 mężczyzn. W skład tej grupy wchodziły osoby studiujące na Wydziale Matematycznym i Wydziale Pedagogicznym. Badania przeprowadzono od maja 1995 r. do marca 1996 roku, w pomieszczeniach Zakładu Psychologii WSP.

Dobór osób do badania był losowy. Przed rozpoczęciem badań, pytając o zgodę, wszystkie osoby informowano, że z uwagi na planowane dodatkowe, bardziej odległe cele badawcze

wskazane jest badanie imienne. Zastosowana procedura pozwoliła na uzyskanie w dalszym etapie badań dodatkowych informacji pochodzących z kryterium „zewnętrzne”. Umożliwiło to ustalenie trafności zewnętrznej opracowywanego testu. Średnia wieku osób badanych wynosiła 22,7 lat.

Przeprowadzenie badań za pomocą skonstruowanych podtestów wymagało odpowiedniego protokołowania (rejestrowania) wyników uzyskiwanych w poszczególnych itemach.

W zależności od głównego celu badawczego danego podtestu wybrano sposób zapisu danych najbardziej odpowiadający wymogom metodycznym.

- 1 Na Arkuszu Wyników Badania zapisywano wynik, opierając się na ustalonych przez sędziów kompetentnych kryteriach. Arkusz zawierał moduł obejmujący specyficzne wskaźniki oznaczające określony typ błędów w werbalizacji, w tym wskaźniki nadmiaru, redundantności, zakłócenia lingwistyczne oraz niedomiaru, jak przerwy w wypowiedzi i stereotypy słowne.
- 2 Rejestracja wypowiedzi na taśmie magnetofonowej.
- 3 Stosowano łącznie Arkusz Wyników Badania oraz rejestracje na taśmie magnetofonowej. Stosowano procedurę mieszaną, polegającą na tym, że w trakcie badania odnotowywano określone celem podtestu dane, natomiast na podstawie nagrania magnetofonowego oceniano, już po zakończeniu badania, pozostałe rejestrowane elementy zachowania komunikacyjnego.
- 4 W podteście typu papier-ołówek zliczano odpowiedzi należące do różnych, wcześniej opracowanych kategorii.

Kolejną część badań przeprowadzono, stosując Skalę Aktywności Komunikacyjnej Zbigniewa Nęckiego oraz wybrane podtesty Testu Inteligencji Wofganga Horna (w adaptacji dokonanej przez Zbigniewa Nęckiego). Spośród podtestów tworzących Test Inteligencji W. Horna zastosowano trzy najbardziej odpowiadające celowi badań podtesty. Były to uzupełniające się pozycje, tworzące czynnik zwany werbalizacją. Czas trwania jednego badania wynosił około 1 godziny 15 minut.

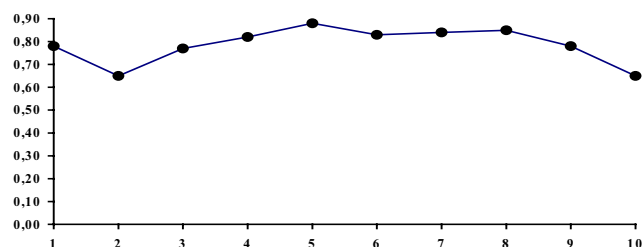
## 4 WYNIKI STANDARYZACJI TESTU SPRAWNOŚCI KOMUNIKACYJNEJ

### 4.1 Moc dyskryminacyjna

W oparciu o wyniki przeprowadzonych badań obliczono moc dyskryminacyjną, aby rozpoznać i usunąć z ostatecznej wersji opracowywanego testu itemy, które nie różnicowały odpowiedzi w dostatecznym stopniu.

Dla każdej pozycji obliczony został współczynnik korelacji punktowo-czteropolowej  $\phi$  (Brzeziński 1980). Współczynniki analizowanych podtestów mieściły się w granicach 0,65-0,88, okazały się więc statystycznie istotne (tabela 2). Rezultaty analizy mocy dyskryminacyjnej poszczególnych podtestów świadczą o tym, że dziesięć pozycji, które zostały po badaniach pilotażowych zakwalifikowane do badań właściwych ma moc różnicującą.

Oznaczenia poszczególnych podtestów (1-10): 1 – Wyrażanie, 2 – Rozpoznawanie, 3 – Wyodrębnianie, 4 – Inferencje, 5 – Antonimy, 6 – Słuchanie, 7 – Plany, 8 – Perspektywy, 9 – Definicje, 10 – Końcówki.



Rys. 1. Wykres mocy dyskryminacyjnej 10-pozycyjnego Testu Sprawności Komunikacyjnej TSK.

### 4.2 Trafność

Trafność zewnętrzną oszacowano, porównując wyniki Testu Sprawności Komunikacyjnej z ocenami zachowań komunikacyjnych dokonanymi przez osoby pełniące rolę sędziów kompetentnych.

Oczekiwano, że wartości wskaźnika sprawności komunikacyjnej mierzonej opracowanym narzędziem będą pozytywnie skorelowane z ocenami dokonanymi z zewnątrz – przez asystentów mogących obserwować zachowania komunikacyjne osób badanych. Obliczona wartość współczynnika korelacji Pearsona dla tych pomiarów wynosiła  $r = 0,728$  ( $p=0,01$ ).

Selekcji pozycji z uwagi na ich trafność treściową dokonano na podstawie oceny sędziów kompetentnych, którymi byli nauczyciele

akademy, pracownicy Wyższej Szkoły Pedagogicznej oraz Międzywydziałowego Studium Kształcenia Nauczycieli Przedmiotów Technicznych Politechniki w Częstochowie.

Tabela 1. Dane dotyczące trafności treściowej pozycji z puli wstępnej testu TSK.

Wskaźnik	Wartość	
	Instrukcja: wyższa sprawność komunikacyjna	Instrukcja: niższa sprawność komunikacyjna
W. Kendalla	0,78	0,76
Część wariacji wspólna dla sędziów – p	51,8%	48%
Średnia trafność pozycji	4,4	

Współczynniki zgodności sędziów W-Kendalla są prawie jednakowe dla obu części badania i wynoszą około 0,75 i są istotne na poziomie  $\alpha = 0,001$ , co dowodzi rzetelności narzędzia pomiarowego, na podstawie trafności treściowej

ustalonej na podstawie oceny sędziów kompetentnych. Ponieważ wartość W zależna jest od liczby sędziów, został obliczony także procent wspólnej wariacji oszacowań dla wszystkich sędziów metodą średniej korelacji rangowej. Uzyskany wynik (rzędu 50%), choć niezbyt wysoki, został jednak warunkowo zaakceptowany, z uwagi na eksperymentalny charakter opracowywanego narzędzia.

#### 4.3 Rzetelność

Rzetelność testu ustalono określając jego wewnętrzną zgodność. Parametr ten określa stopień, w jakim poszczególne pozycje testu korelują z wynikiem ogólnym. Stanowi on jedną z odmian oceny rzetelności. Wielkość uzyskanego współczynnika rzetelności przekroczyła minimalną wartość (0,75) wskazywaną w literaturze statystycznej jako wystarczającą do uzyskania rzetelności narzędzia psychologicznego.

Tabela 2. Rozkład korelacji pozycji testu z ogólnym wynikiem testu TSK.

Nr podtestu	Nazwa podtestu	Suma TSK	Rozkład korelacji $p < 0,05$ Podtesty testu TSK									
			Nr 1	Nr 2	Nr 3	Nr 4	Nr 5	Nr 6	Nr 7	Nr 8	Nr 9	Nr 10
	SUMA TSK	1.00	0.79	0.66	0.77	0.82	0.88	0.83	0.84	0.85	0.78	0.65
1	Wyrażanie	0.79	1.00	0.52	0.60	0.57	0.67	0.62	0.63	0.65	0.53	0.43
2	Rozpoznawanie	0.66	0.52	1.00	0.52	0.60	0.59	0.44	0.51	0.45	0.46	0.16
3	Wyodrębnianie	0.77	0.60	0.52	1.00	0.64	0.68	0.55	0.61	0.55	0.51	0.43
4	Inferencje	0.82	0.57	0.60	0.64	1.00	0.71	0.72	0.62	0.63	0.56	0.44
5	Antonimy	0.88	0.67	0.59	0.68	0.71	1.00	0.72	0.70	0.70	0.58	0.52
6	Słuchanie	0.83	0.62	0.44	0.55	0.72	0.72	1.00	0.68	0.67	0.58	0.51
7	Plany	0.84	0.63	0.51	0.61	0.62	0.70	0.68	1.00	0.73	0.66	0.47
8	Perspektywy	0.85	0.65	0.45	0.55	0.63	0.70	0.67	0.73	1.00	0.71	0.53
9	Definicje	0.78	0.53	0.46	0.51	0.56	0.58	0.58	0.66	0.71	1.00	0.56
10	Końcówki	0.65	0.43	0.16	0.43	0.44	0.52	0.51	0.47	0.53	0.56	1.00

Tabela 3. Analiza wariacji podtestów i wyniku ogólnego Testu Sprawności Komunikacyjnej TSK.

Podtest	Analiza wariacji $p < 0,05$							
	SS Effect	df Effect	MS Effect	SS Error	df Error	MS Error	F	p
Wyrażanie	143.165	41	3.49183	52.4940	90	0.58326	5.98667	0.00000
Rozpoznawanie	145.6631	41	3.552758	57.14755	90	0.634973	5.595134	0.00000
Wyodrębnianie	170.630	41	4.16170	48.1805	90	0.53534	7.77395	0.00000
Inferencje	179.241	41	4.37174	44.8417	90	0.49824	8.77436	0.00000
Antonimy	258.668	41	6.30897	44.6274	90	0.49586	12.7233	0.00000
Słuchanie	216.463	41	5.27959	59.5972	90	0.66219	7.97290	0.00000
Plany	209.996	41	5.12185	42.8144	90	0.47571	10.7666	0.00000
Perspektywy	223.764	41	5.45767	53.4779	90	0.59419	9.18491	0.00000
Definicje	213.089	41	5.19730	54.2061	90	0.60229	8.62922	0.00000
Końcówki	160.470	41	3.91390	89.2494	90	0.99166	3.94682	0.00000

Uzyskane parametry określające poziom rzetelności można uznać za obiecujące. Szczególnie że, jak pokazuje literatura przedmiotu, istnieje powiązanie między mocą dyskryminacyjną pozycji testu i jego rzetelnością [1, 9]. Widać to na przykładzie wzoru Spearmana-Browna, według którego dokonuje się estymacji rzetelności testu ze średniej korelacji pozycji z ogólnym wynikiem testu. Im wyższe są wskaźniki mocy dyskryminacyjnej, tym wyższa jest rzetelność (jednolitość) testu.

Analiza wariancji podtestów i testu ogólnego wykazała, że rozkład dla poszczególnych podtestów jest dość regularny, wskaźnik F utrzymuje w każdym zadaniu poziom wysoce istotny statystycznie. Wszystkie podtesty mają znaczny wpływ na wynik ogólny testu.

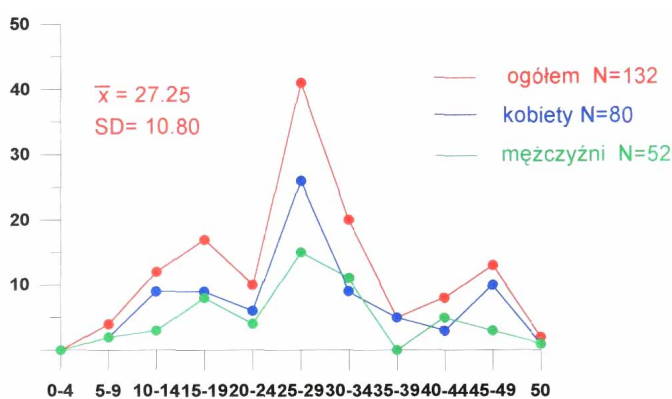
W rezultacie przeprowadzonych badań otrzymano bardzo bogaty materiał empiryczny. Przeprowadzone badania pozwoliły na określenie diagnostyczności poszczególnych zadań i przyjęcie eksperymentalnej wersji Testu Sprawności Komunikacyjnej w przedstawionej w niniejszej pracy postaci. W chwili obecnej skonstruowana wersja testu składa się z 10 itemów wymienionych w tabeli 4.

Tabela 4. Zestaw dziesięciu poszczególnych podtestów testu TSK i wartość wskaźników ich korelacji z wynikiem ogólnym testu.

Lp.	TREŚĆ PODTESTU	Wartość współczynnika korelacji
1.	Wyrażanie i obrona własnego zdania	0,79
2.	Trafność rozpoznawania wybranych komunikatów niewerbalnych	0,66
3.	Wyodrębnianie głównych elementów przekazu	0,77
4.	Inferencje logiczne	0,82
5.	Umiejętność podawania antonimów i członu pośredniego	0,88
6.	Słuchanie – słyszenie, podążanie za tokiem wywodu	0,83
7.	Wyłonienie i zwerbalizowanie różnych planów przekazu	0,84
8.	Zmiana perspektywy	0,85
9.	Formułowanie i wyrażanie znaczenia za pomocą środków językowych	0,78
10.	Tworzenie wyrazów o określonej końcówce	0,65

## 5 WYNIKI BADAŃ TESTEM SPRAWNOŚCI KOMUNIKACYJNEJ (TSK)

Analiza uzyskanych danych wykazała, że średnia wyników (przy maksymalnej liczbie 50 możliwych do uzyskania punktów) wynosiła 27,75; a odchylenie standardowe 10,80. Rozkład wyników nie odbiegał w istotnym stopniu od rozkładu normalnego. Porównując wyniki kobiet (średnia równa 28,2; odchylenie standardowe 11,2) i mężczyzn (średnia równa 27,3; odchylenie standardowe 10,2), stwierdzono istotne różnice. Rozkłady wyników uzyskanych przez kobiety oraz mężczyzn przedstawiono poniżej na rysunku.

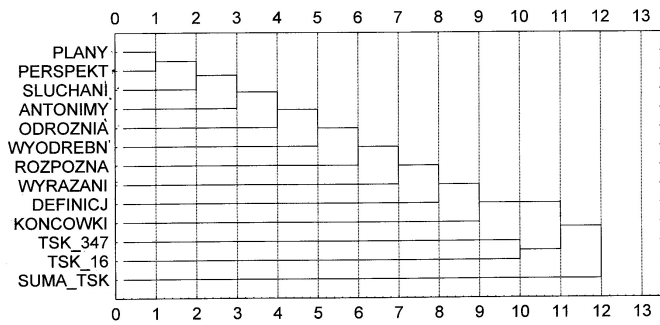


Rys. 2. Rozkłady wyników uzyskanych przez kobiety oraz mężczyzn w badanej 132 osobowej grupie.

Na podstawie przeprowadzonych obliczeń stwierdzono, że podtesty TSK układają się w większe bloki tematyczne, które stosunkowo dobrze odpowiadają zróżnicowanej strukturze sprawności komunikacyjnej (w przyjętym w niniejszej pracy pragmalingwistycznym ujęciu komunikacji). Znalazło to potwierdzenie empiryczne w postaci 5 wyodrębnionych powiązań pomiędzy zmiennymi tworzącymi test.

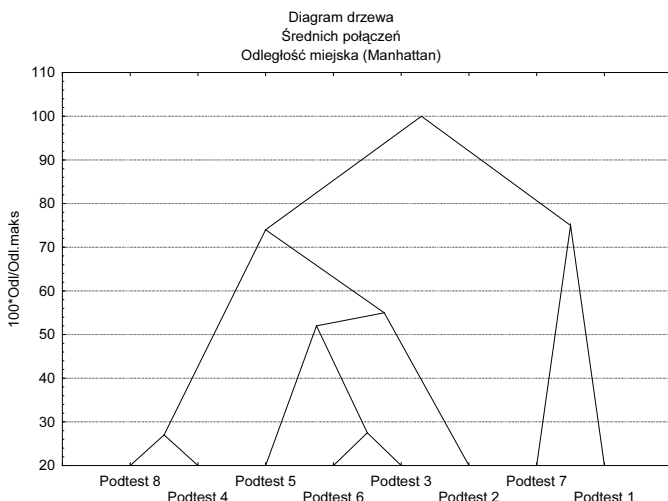
- I. Plany; zmiany perspektyw; słuchanie.
- II. Antonimy; odróżnianie.
- III. Wyodrębnianie; rozpoznawanie elementów przekazu.
- IV. Wyrażanie; definicje; końcówki.
- V. Czynniki ogólne.

W toku obliczeń wyodrębniono skupienia odpowiadające poszczególnym aspektom pragmalingwistycznie rozumianej sprawności komunikacyjnej. Jest to blok umiejętności odnoszących się do odbioru przekazów, adekwatna emisja oraz umiejętności obejmujące dokonywanie zmiany perspektywy.



Rys. 3. Skupienia podtestów testu TSK tworzące bloki tematyczne w strukturze testu.

Analiza przebiegu aglomeracji metodą średnich połączeń umożliwiła określenie wzajemnego położenia względem siebie poszczególnych pozycji testu (itemów), wyrażonego tu tzw. odległością miejską (Manhattan). W najmniejszej odległości znajdują się: pozycja skali nr 3 i pozycja skali nr 6 – czyli wyodrębnianie głównych elementów przekazu i aktywne podążanie za tokiem wywodu (odległość 29,9). Następnie pozycja skali nr 4 i pozycja skali nr 8 – inferencje logiczne i zmiana perspektywy (odległość 30,1). Stwierdzono, że zgodnie z oczekiwaniami, w najdalszej odległości łączą się wszystkie pozycje analizowanej skali, czyli kolejno są to pozycje skali nr: 1, 7, 2, 3 i 6, 5, 4 i 8 (odległość miejska Manhattan 108,8).



Rys. 4. Graficzna prezentacja średnich połączeń: diagram drzewa (odległość miejska – Manhattan) Test Sprawności Komunikacyjnej.

Badania przeprowadzone przy pomocy skonstruowanego narzędzia dostarczyły wielu interesujących danych empirycznych. Stały się one zarazem ilustracją, jak też pewnego typu istotnym sprawdzianem przydatności opracowanego

testu do dalszych studiów nad umiejętnościami w komunikowaniu, związanymi z realizacją pragmatycznej funkcji komunikacji, osadzonej w określonym kontekście społecznym. Działania badawcze polegające na poszukiwaniu występowania współmienności między globalną aktywnością komunikacyjną a elementami inteligencji werbalnej i sprawnością komunikacyjną służyły ogólnemu rozpoznaniu hipotetycznych zależności.

Na podstawie przeprowadzonej analizy korelacyjnej określono zależności pomiędzy miarami poszczególnych badanych aspektów sprawności komunikacyjnej a ogólnym poziomem aktywności komunikacyjnej. Analiza tych zależności wykazała, że w odniesieniu do całej badanej grupy (N=132) istotny związek wystąpił pomiędzy motywacją do porozumiewania się a wynikiem ogólnym TSK ( $r=0,65$ ;  $p<0,05$ ). Natomiast wynik ogólny TSK negatywnie, choć z niewielką siłą, korelował z ogólnym poziomem samooceny własnych umiejętności komunikacyjnych ( $r=-0,21$ ;  $p<0,05$ ). Wskazuje to na istnienie pewnej rozbieżności pomiędzy demonstrowanymi umiejętnościami komunikacyjnymi a samoświadomością własnych możliwości. U około jednej trzeciej z badanej grupy osób miało miejsce pewnego rodzaju niedocenianie własnych umiejętności w zakresie komunikowania, o czym pośrednio świadczy korelacja wyniku ogólnego w TSK z kryterium zewnętrznym ( $r=0,81$ ;  $p<0,01$ ). Wyniki opracowanych podtestów okazały się być współmienne z ocenami zachowań komunikacyjnych tych samych osób badanych dokonywanymi przez osoby pełniące rolę sędziów kompetentnych. Zgodnie z przewidywaniami stwierdzono, że istnieje związek antyegocentryzmu, będącego jednym z głównych czynników ogólnego poziomu aktywności komunikacyjnej, z umiejętnością zmiany perspektywy ( $r=0,88$ ;  $p<0,05$ ). Rezultat ten potwierdza prawidłowość stwierdzoną w badaniach dotyczących mocy regulacyjnej umiejętności decentracji w kształtowaniu społecznych zachowań człowieka [13].

## 6 WNIOSKI

Uzyskane wyniki pokazują, że 10 zastosowanych podtestów o różnej zawartości i o treści zadań względnie odległych od realnych zadań życiowych pozwala na wyciąganie

wartościowych danych o osobie badanej. Badania przeprowadzone przy pomocy opracowanego narzędzia dostarczyły wielu cennych informacji dotyczących predyspozycji do efektywnego komunikowania się i czynników, które z nimi korelują. Celowe okazało się skonstruowanie zadań możliwie specyficznych, związanych z komunikowaniem w kontekście edukacyjnym. Oczywiście, jak powszechnie wiadomo, na realne zachowania wpływają nie tylko posiadane predyspozycje, ale również najrozmaitsze zmienne sytuacyjne, np. typ partnera interakcji, miejsce rozmowy, nastrój, stan interesów, potrzeby i wartości oraz zmienne kulturowo-społeczne. Nie były one jednak głównym przedmiotem zrealizowanego programu badawczego, dlatego są traktowane drugoplanowo. W zakończeniu należy stwierdzić, że z perspektywy badacza, który podejmuje się wieloetapowego konstruowania narzędzia przydatnego do studiów nad komunikowaniem interpersonalnym, uwidacznia się ogrom obszaru wiedzy, który wiąże się z tą dziedziną psychologii społecznej. Ostateczna refleksja, jaka się nasuwa, dotyczy miejsca i roli problematyki psychologicznego pomiaru w obszarze złożonym, wielowymiarowym i fascynującym i nie do końca poznanym, jakim nie przestaje być komunikacja interpersonalna. Inaczej mówiąc, jest obszarem, który trzeba rozpatrywać z różnych, często bardzo od siebie odległych perspektyw.

Dokonywanie pomiaru w tym obszarze stawia przed badaczami wiele wymagań. Komunikowanie stanowi bowiem aktywność realizowaną w szerszej rzeczywistości społecznej, a wszelkie badanie ingeruje w jego przebieg.

## BIBLIOGRAFIA

- 1) Brzeziński, J., Siuta, J. (red.) (1991), *Społeczny kontekst badań psychologicznych i pedagogicznych. Wybór tekstów*, Poznań: Wyd. Nauk. UAM.
- 2) Dance, F.E.X. (1967). *The functions of human communication* [w:] Dance, F.E.X. (red.) *Human communication theory*. Holt, Rinehart, Winston, New York.
- 3) Feffer, M., Suchotliff, L. (1973). *Decentering implications of social interactions*, [w:] Argyle, M. (Ed.), *Social encounters*. Penguin Books Ltd., London.
- 4) Gómiak L., Ortenburger D. (1995). *Komunikacyjny aspekt genezy agresji w kontekście sytuacyjnym. Hipoteza frustratorów komunikacyjnych*. Prace Naukowe. Częstochowa: WSP.
- 5) Grimschaw, A. (1982). *Comprehensive discourse analysis: An instance of professional peer interaction Language and Society*. New York.
- 6) Grzesiuk, L. (1979). *Style komunikacji interpersonalnej*. Warszawa: UW.
- 7) Grzesiuk, L. (1994). *Studia nad komunikacją interpersonalną*. Warszawa: Pracownia Testów Psychologicznych PTP.
- 8) Heun, L., Heun, R. (1975). *Developing skills for human interaction*. A Bell and Howell Co., Columbus Ohio.
- 9) Hornowska, E. (1983). *Narzędzia pomiarowe w psychodiagnostyce. Próba klasyfikacji*. [w:] Paluchowski W.J. (red). *Z zagadnień diagnostyki osobowości*. Wrocław-Warszawa-Gdańsk-Łódź: PAN, Ossolineum.
- 10) Kielar-Turska, M., Białecka-Pikul, M. (1993). *Dziecko i komunikacja: lingwistyczny, społeczny i poznawczy aspekt badań*. Kwartalnik Polskiej Psychologii Rozwojowej t. 1, Nr 3.
- 11) Knapp, M.L., Miller, G.R. (eds.) (1985). *Handbook of interpersonal communication*. Sage Publ., Beverly Hills.
- 12) Malinowska, M. (1985). *Pomiar umiejętności decentracji interpersonalnej: Test podejmowania ról M. Feffera* [w:] Paszkiewicz, E. (red.), *Metody badań psychologicznych*, t. 4, seria III.
- 13) Nęcki, Z. (1992). *Komunikowanie interpersonalne*. Wrocław: Ossolineum.
- 14) Ortenburger, D. (2003) *W poszukiwaniu związków funkcyjnych na przykładzie badań nad komunikacją*. Wydawnictwo Naukowe Wydziału Zarządzania Politechniki Częstochowskiej, Częstochowa.
- 15) Ortenburger, D., Podobiński, St. (1994). *Badanie umiejętności komunikowania* [w:] Gajda, S., Nocoń, J. (Red.), *Kształcenie porozumiewania się*. Opole: WSP.
- 16) Ruben, B. (1984). *Communication and human behavior*. N. York: MacMillan.
- 17) Rubin, R. (1982). *Assessing speaking and listening. Competence at the college level: The communication competency assessment instrument*. London: Sage. Publ. House.